

Pèlerinage sur les pas de saint Paul TURQUIE - ITALIE

27 avril au 12 mai 2012 (16 jours / 14 nuits)

Pèlerinage accompagné par le Père René Larochelle et Monique Larochelle

Jour 1

Ven. 27 Avril

MONTREAL – ISTANBUL

Vol international entre **Montréal** et **Istanbul** (via **Paris Charles de Gaule**).

Jour 2

Sam. 28 Avril

ISTANBUL - ANTAKYA

À Istanbul, vol intérieur pour **Antakya**. Accueil par votre guide francophone. Transfert en autocar vers votre hôtel situé à **Antakya**. Souper et nuit à l'hôtel.

Jour 3

Dim. 29 Avril

ANTAKYA - SELEUCIE DE PIERIE - ANTAKYA

Ce matin, visite guidée de la ville d'**Antakya**, l'ancien **Antioche sur Oronte**, qui joua un grand rôle dans



l'histoire du christianisme. L'apôtre Paul y fit plusieurs séjours et dirigea la communauté religieuse. C'est ici que fut employé, pour la première fois, le nom de « chrétien » (Christianoï, Actes des Apôtres : XI, 26 ; XIV, 26). Ici, découverte de la grotte (l'église) de St Pierre, lieu de culte rupestre dans lequel se réunissaient en cachette les chrétiens d'Antioche, de la Ulu Camii (16^{ème} siècle), la Habib Neccar Camii, ancienne église transformée en mosquée, l'église Haghios Petros Paulos, sanctuaire syrien orthodoxe abritant de belles icônes. La visite se termine au musée archéologique avec ses admirables mosaïques romaines.

Continuation vers **Séleucie de Piérie** qui fut, sous l'Empire romain, l'un des ports les plus importants de la Méditerranée. Nous y voyons la Porte du Marché, l'édifice le mieux conservé du site, le canal de Vespasien et la nécropole rupestre taillée dans la roche. Retour à **Antakya** : souper et nuit à l'hôtel.

Jour 4

Lun. 30 Avril

ANTAKYA – TARSE – NIDGE

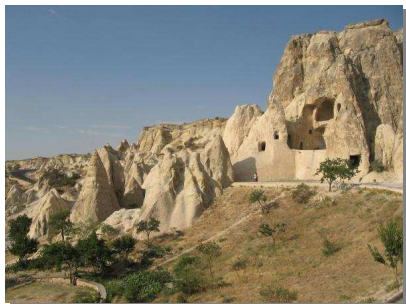
Ce matin, route vers **Tarse**, la patrie de Paul en Cilicie : « je suis juif, de Tarse en Cilicie, citoyen d'une ville qui n'est pas sans renom » (Actes 21,39 ; 22,3). Visite guidée de la ville : la porte Saint Paul, le puits Saint Paul, le pont du Justinien, la grande mosquée et Kilise Camii. Continuation vers **Nidge** : installation à l'hôtel pour le souper et la nuit.

Jour 5

Mar. 1^{er} Mai

NIDGE – DERINKUYU – VALLEE DE GOREME - NEVSEHIR

La visite de **la Cappadoce** est un des moments forts !!! La nature a transformé cette région en site fabuleux.



Dès les temps les plus reculés, les hommes ont tiré parti des singulières formations géologiques et creusé dans le tuf volcanique des habitations rupestres, des monastères, des églises et des villes souterraines qui s'intègrent merveilleusement au paysage lunaire de la région. Visite de **Derinkuyu**, la plus grande des cités souterraines (18 niveaux) et la plus intéressante.

En après-midi, route pour **la Vallée de Goreme** dont le nom a longtemps été le synonyme de **Cappadoce** : c'est un grand cirque rocheux dont les parois abritent de nombreuses églises, le plus souvent ornées de fresques dont les plus anciennes remontent au 7^{ème} siècle : l'église Saint Basile, l'église à la pomme (Elmali Kilise), l'église Sainte Barbara, l'église au Serpent (Yılanli Kilise), l'église aux Sandales (Carikli Kilise), l'église à la Boucle (Tokali Kilise)... Arrêt dans le village troglodytique de **Zelve** avant notre installation à **Nevsehir** : souper et nuit à l'hôtel.

Jour 6

Mer. 2 Mai

NEVSEHIR – VALLEE DE IHLARA – SULTHANHANI – KONYA

Ce matin, arrêt à **Guzelyurt**, village en partie troglodytique, pour la visite de *la ville basse* et de *l'église de Grégoire de Nazianze*. Puis, continuation vers **la Cappadoce**: pourtant ici, pas de cheminées de fée ni de cône rocheux mais un grand canyon creusé entre deux falaises de plus de 100 mètres de haut. **La vallée de Ihlara** a connu l'arrivée des premiers Chrétiens : on y retrouve une multitude de petites églises dont les premières furent creusées dès le 6^{ème} siècle, à l'époque où les Chrétiens de Syrie et de Palestine se sont réfugiés dans la vallée. Au programme, *l'église Odorante* (Kokar Kilise), *l'église aux Serpents* (Yilanli Kilise), *l'église aux Jacinthes* (Sumbullu Kilise) et *l'église sous l'Arbre*. Puis, route vers **Sulthanhani** pour la visite du *caravansérail* qui est *l'un des plus connus et le plus grand de Turquie*. De là, transfert vers **Konya** : souper et nuit à l'hôtel. .

Jour 7

KONYA – KARAMAN – KILISTRA - KONYA



Jeu. 3 Mai Ce matin, route vers **Karaman** pour y visiter *le monastère d'Alhan*, un des sites antiques les plus impressionnants d'Asie Mineure. Perché à 1 200 mètres d'altitude, ce monastère des 5^{ème} et 6^{ème} siècles compte parmi les premiers monastères de l'ère chrétienne. À proximité, se situe **Kilistra**, ancienne Lystra citée dans la Bible. Saint Paul y séjourna deux fois. On y retrouve un bel *ensemble troglodytique* du 8^{ème} siècle et son *musée*. En après-midi, retour à **Konya**, le champ d'action apostolique de saint Paul qui y visita à plusieurs reprises l'Iconium. La visite de cette ville sainte et mystique se double d'une initiation à l'art seldjoukide dans sa noblesse et ses exubérances à la croisée des mondes arabe et iranien : *la mosquée Selimive* que fit construire Soliman le Magnifique (16^{ème} siècle), le bazar, *la Sahip Ata Cami*, *la mosquée Alaedin* et enfin *le Buyuk Karatav Medresesi*, un ancien séminaire transformé en *musée des céramique*, présentant des chefs d'œuvre de faïences émaillées provenant de palais seldjoukides. Souper et nuit à **Konya**.

Jour 8

Ven. 4 Mai

KONYA – YALVAC - ISPARTA

En avant-midi, visite du *Tekke de Mevlana*, principal attrait de **Konya** : l'ancien couvent des derviches tourneurs transformé en *musée d'Art islamique* est resté un lieu de pèlerinage très fréquenté des musulmans qui viennent se recueillir devant le tombeau du saint homme. Transfert jusqu'à **Yalvac** pour y découvrir les vestiges de la cité antique **d'Antioche de Pisidie** fondée en 280 avant notre ère. Les Actes des Apôtres nous apprennent que saint Paul s'est rendu deux fois à Antioche : ce fut l'une des premières villes d'Anatolie à adopter le christianisme. Nous y voyons des *vestiges antiques* dont les restes de murailles, un *aqueduc*, un *petit théâtre*, *des bâtiments de l'acropole*, *les restes d'un temple*, celles de *deux basiliques byzantines* et de *l'église saint Paul* du 4^{ème} siècle, la première qui fut consacrée à Paul. Continuation vers **Isparta** : souper et nuit à l'hôtel.

Jour 9

Sam. 5 Mai

ISPARTA – EGIRDIR GOLU – ANTALYA

Ce matin, route vers **Antalya** surnommée la Riviera turque. Les belles plages, la végétation luxuriante et les monts Taurus constituent un décor magnifique. C'est à **Antalya** que débarquèrent l'apôtre Paul et ses compagnons Barnabé et Marc lors de son premier voyage en Asie Mineure (45-49 ap. JC). Visite de la ville incluant *le quartier du vieux port*, *la vieille ville* (les maisons ottomanes. du 18^{ème} siècle, le bazar, *le minaret tronqué* (Kesik Minare), *le minaret cannelé* (le Yivli Minare), emblème d'**Antalya** avec ses briques rouges et ses faïences bleues. Souper et nuit à **Antalya**.



Jour 10

Dim. 6 Mai

ANTALYA - ASPENDOS – PERGE – TERMESSOS - ANTALYA

C'est à **Aspendos** que nous partons en avant-midi : ville importante durant l'empire romain, **Aspendos** conserve un *aqueduc*, une *agora* et surtout un *théâtre qui est le plus important et le mieux conservé de l'Asie Mineure*. Il pouvait accueillir 15 000 spectateurs. Continuation vers **Pergé**, ville qui s'embellit de monuments grandioses sous l'occupation romaine : on peut encore y admirer *le plus grand stade de l'Asie Mineure* qui permettait d'assister aux courses de chars et le théâtre romain. Enfin, rejoignons **Termessos** où montagnes rencontrent le littoral. Ce site, fondé en 334 av. JC, s'inscrit aujourd'hui dans une zone protégée. *L'agora et son théâtre*, la *nécropole* qui recèle des centaines de sarcophages, sont les points forts de la visite. Retour vers **Antalya** pour le souper et la nuit.



Jour 11

Lun. 7 Mai

ANTALYA - ROME

En matinée, route vers l'aéroport d'**Antalya** pour notre vol **Antalya – Rome** (via **Istanbul**). Arrivée en

après-midi à **Rome**. Accueil par votre guide francophone et transfert jusqu'à la maison religieuse. Souper et nuit à **Rome**.

Jour 12

Mar. 8 Mai



ROME

Après le déjeuner, visite guidée de la **Rome Antique** incluant les ruines imposantes s'étendant du Mont Palatin au Colisée qui évoquent bien l'idée de grandeur de Rome (le Capitole, les forums antiques, le temple de Romulus, les basiliques, le Colisée, l'Arc de Titus et celui de Constantin. Après le dîner (libre), première exploration de **la Cité du Vatican** : dans les limites de ce petit état, haut lieu du monde catholique témoignant d'une grande histoire et d'une prodigieuse aventure spirituelle, on peut y admirer une concentration unique de chefs d'œuvre de l'art. Découverte de la Basilique Saint-Pierre : elle est la plus grande église de la chrétienté. Elle est aussi un des lieux les plus saints du christianisme, puisqu'elle abrite la sépulture de saint Pierre qui, selon la tradition catholique, fut le premier évêque de Rome donc le premier Pape. Notre visite se termine dans les grottes vaticanes où sont enterrés 148 souverains pontifes. Retour à la maison religieuse : souper et nuit.

Jour 13

Mer. 9 Mai

ROME et LA CITÉ DU VATICAN

Ce matin, départ pour la Place Saint-Pierre : installation pour le grand rassemblement lors de l'Audience Papale. Dîner (libre) dans les ruelles adjacentes de la basilique.

C'est aux Musées du Vatican que nous passons l'après-midi pour y admirer entre autres la Chapelle Sixtine avec les magnifiques fresques de la voûte, chef d'œuvre de **Michel Ange** ou les chambres de **Raphaël**, qu'il peignit au début du 16^{ème} siècle. Souper et nuit à la maison religieuse.

Jour 14

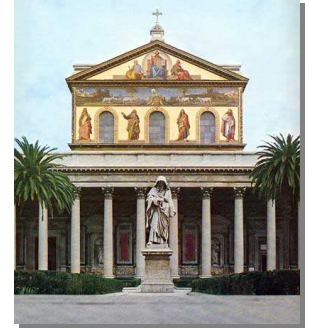
Jeu. 10 Mai

ROME et LA CHRÉTIENTÉ

En avant-midi, visite des catacombes saint Calixte puis de la Basilique de Saint-Paul-hors-les-Murs et de l'église Trois Fontaines où la tête de saint Paul aurait rebondi par trois fois sur le sol et, à chacun de ces trois emplacements, une source aurait miraculeusement jailli. . Découverte de la Via Appia, Dîner dans les environs.

En après-midi, visite de la Basilique Saint-Jean-de-Latran connue aussi sous le nom d'archibasilique du Très-Saint-Sauveur qui est l'une des quatre basiliques majeures de Rome. Elle est considérée comme la « mère » de toutes les églises de Rome et du monde. De là, notre visite s'achève à la Basilique Sainte-Marie-Majeure, le plus grand monument et la plus ancienne église romaine consacrée à la Sainte Vierge.

Souper et nuit à la maison religieuse.



Jour 15

Ven. 11 Mai

ROME

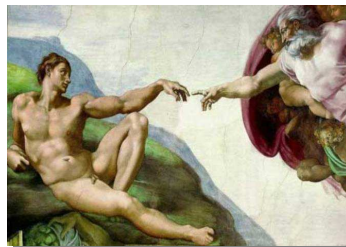
Ce matin, promenade dans la **Rome Baroque**: la Place d'Espagne avec son célèbre escalier, la Place du Peuple et la Fontaine de Trevi où nous ne manquerons pas de jeter quelques pièces par-dessus l'épaule afin de réaliser nos vœux les plus chers. Ensuite, la Place Navona, une des plus majestueuses de **Rome** et le Panthéon, lieu de sépultures des rois d'Italie. Au passage, nous faisons une halte aux églises St Louis des Français et Trinité des Monts. Dîner (libre) dans le quartier suivi de l'après-midi libre. Souper et nuit à la maison religieuse.

Jour 16

Sam. 12 Mai

ROME

En matinée, route vers l'aéroport de **Rome** pour notre retour vers **Montréal** (via **Paris Charles de Gaulle**).



INFORMATIONS GÉNÉRALES

Dates du voyage : vendredi 27 avril – samedi 12 mai 2012

Prix régulier : 3 955 \$ / pers. si inscription
Supplément pour chambre individuelle : + 550 \$

Nombre de participants : minimum 20, maximum 30

Le forfait comprend : les vols Montréal / Istanbul – Rome / Montréal, les vols intérieurs Istanbul / Hatay – Antalya / Rome, le transport en autocar nolisé avec air climatisé selon l'itinéraire, 14 nuits en hôtel 4 étoiles (Turquie) et en maison religieuse à proximité du Vatican (Italie), la demi-pension dans les hébergements (déjeuners et soupers), les services d'un guide locale francophone en Turquie et en Italie, toutes les visites mentionnées dans l'itinéraire et les entrées sur sites correspondantes, le port des bagages dans les hôtels en Turquie, les services de l'accompagnatrice Monique Larochelle et de l'animateur spirituel Père René Larochelle durant le circuit, les célébrations liturgiques quotidiennes selon l'itinéraire et toutes les taxes (incluant la taxe de fonds d'indemnisation de l'OPC).

Le forfait ne comprend pas : les dîners, les boissons aux repas, les donations libres dans les églises, les assurances de voyage, les pourboires et dépenses personnelles.

Date limite d'inscription : 16 janvier 2012 (après cette date nous ne pouvons garantir ni la disponibilité ni le prix du voyage)

Pour vous inscrire : remplir la fiche d'inscription et nous l'envoyer, accompagnée d'un premier versement de 500\$. Une assurance-voyage est fortement recommandée, à payer au moment du versement initial.

Paiement par carte de crédit : il faut remplir le formulaire « autorisation de paiement par carte de crédit » que vous trouverez dans ce document. **Nous offrons un rabais de 50\$ si vous faites le paiement complet par chèque.**

Documentation requise : Les Canadiens qui se rendent en Turquie doivent être munis d'un passeport canadien valide au moins six mois après la délivrance du visa. Les Canadiens sont encouragés à se procurer un visa à l'ambassade ou au consulat de Turquie le plus près avant leur arrivée en Turquie. L'information suivante sur les exigences d'entrée et de sortie a été vérifiée auprès des autorités turques. Toutefois, ces exigences peuvent changer à tout moment. Le voyageur a la responsabilité de vérifier auprès de l'ambassade de la République de Turquie et de ses consulats pour les renseignements les plus à jour.

Pour toutes informations, merci de contacter :

Laurence Maurin
Agence de voyage Spiritours
1695 boul. St Joseph Est, suite 100
Montréal, QC H2J 1N1
Tel : 1.866.331.7965 # 207
laurence@spiritours.com

Spiritours -- Tel : (514) 374-7965 -- Sans frais : 1 866 331-7965 - www.spiritours.com -- info@spiritours.com



FORMULAIRE D'INSCRIPTION

DESTINATION : TURQUIE - ITALIE **DEPART** : Vendredi 27 avril 2012 **RETOUR** : Samedi 12 mai 2012
PRIX : 3 955 \$ / pers. en occupation double

MR / MME / MLE **NOM** : _____ **PRÉNOM** : _____
Important : les noms et prénoms doivent être identiques à ceux inscrits dans le passeport

ADRESSE : _____
VILLE : _____ **PROV.** : _____ **CODE POSTAL** : _____
TEL (résidence) : _____ **TEL (travail)** : _____ **CELL** : _____
COURRIEL : _____
PASSEPORT : _____ **DATE D'EXPIRATION** : _____
DATE DE NAISSANCE : _____

OCCUPATION DÉSIRÉE* : () ch. individuelle (+ 550 \$)
() ch. à partager (Nom du compagnon / de la compagne à préciser : _____)
() J'aimerais partager une chambre avec une personne du groupe et si on ne peut me jumeler Spiritours assumera les frais additionnels mais se garde le droit de me jumeler ultérieurement, même en cours de voyage (pour les inscriptions à plus de 60 jours du départ)

INFORMATIONS PERSONNELLES :

Personne à contacter en votre absence : _____ Tel : _____
Allergies ou restrictions alimentaires : _____
Conditions médicales particulières : _____
Où avez-vous entendu parler de ce voyage : _____

ASSURANCES VOYAGES CROIX BLEUE - veuillez mettre vos initiales à côté de l'option choisie

Prix indiqués par pers. / âge	Garantie soins médicaux d'urgence _____	Forfait plus _____ (garantie soins d'urgence, annulation jusqu'à 4 000 \$ et bagages jusqu'à 1,500\$)	Forfait plus sans soins médicaux _____ (garantie annulation jusqu'à 4 000 \$ et bagages jusqu'à 1,500\$)	Je ne désire pas d'assurance-voyage _____
0 à 34 ans	58 \$	229.46 \$	197.06 \$	
35 à 60 ans	68 \$	229.46 \$	197.06 \$	
61 à 65 ans	86 \$	295.29 \$	231.39 \$	
66 à 70 ans	97 \$	368.48 \$	261.38 \$	

N.B. Si vous avez 71 ans et plus vous devez nous contacter pour établir votre prime.

Planétaire : Crédit de compensation des émissions de gaz à effets de serre (GES) (facultatif)

Compensez en totalité vos émissions : 30.01 \$*
Compensez en totalité vos émissions + l'impact climatique en haute altitude : 60.03\$
Autre montant (10\$, 20\$, 30\$) : _____ \$
*Veuillez vous référer au site www.planetair.ca pour plus d'informations.

Votre signature signifie que vous avez lu les conditions générales de Spiritours et que vous les acceptez.

Date : _____ **Signature** : _____

A envoyer à l'adresse suivante : *Spiritours, 1695 Boulevard St-Joseph Est, Suite 100, Montréal, Québec, H2J 1N1.*
Ne pas oublier d'inclure votre chèque de dépôt de 500\$ (+ assurances si nécessaire) à l'ordre de Spiritours.
Nous vous suggérons fortement d'inclure aussi un chèque postdaté du 27 février 2012 pour la balance.

Spiritours -- Tel : (514) 374-7965 -- Sans frais : 1 866 331-7965 - www.spiritours.com -- info@spiritours.com



CONDITIONS GÉNÉRALES

Dépôt et paiement

Un dépôt de 500\$ par personne est requis au moment de votre réservation ainsi que la prime d'assurance-annulation si désiré. Le solde devra être payé au complet au moins 60 jours avant le départ. En cas de retard pour le paiement final, notez que la réservation sera automatiquement annulée entraînant les frais d'annulation sous-mentionnés.

Frais d'annulation

Jusqu'à 60 jours avant le départ : 500\$ de pénalité

A moins de 60 jours du départ : aucun remboursement

Changement de nom : jusqu'à 300\$ de pénalité, selon les conditions du transporteur. À moins de 60 jours, toute modification sera considérée comme une annulation.

Spiritours se réserve le droit d'annuler un voyage si le nombre de participants n'est pas atteint à la date limite ou de changer les dates au besoin. Dans le cas où Spiritours décidait d'annuler le voyage, un remboursement complet représentera le règlement définitif envers le passager. Spiritours ne saurait être tenu d'intervenir lors de difficultés entre les autorités d'un pays et un membre du groupe qui ne se serait pas conformé aux lois, coutumes, règlements et traditions du pays d'accueil.

Assurances

Les voyageurs sont invités à se procurer une assurance-annulation dans l'alternative où, pour des raisons majeures (maladie, blessure ou décès survenant à eux-mêmes ou à un membre de leurs proches) ils devaient annuler leur voyage avant le départ ou modifier l'itinéraire en cours de route. De plus nous recommandons fortement de prendre une assurance-médicale. Le coût des assurances n'est en aucun cas remboursable. Les voyageurs doivent prendre connaissance dans leur contrat d'assurance de la nature de la garantie, des risques assurés, des exclusions, limitations et réductions de garanties, ainsi que des procédures de résiliation que contient le produit d'assurance.

Réclamation

Vous devez aviser le représentant de Spiritours le plus rapidement possible de toute réclamation éventuelle. À l'étranger, vous devez immédiatement communiquer avec votre accompagnateur ou auprès de la direction de l'hôtel afin que la situation puisse être corrigée.

Prix indiqués

Sauf en cas d'indication contraire, tous les prix sont en dollars canadiens. Ces prix sont sujets à changement sans préavis au moment ou avant le temps du paiement final. Un changement peut survenir suite à la dévaluation du dollar canadien ou de l'augmentation du coût du pétrole...etc.

Responsabilité de Spiritours

Spiritours ne peut être tenu responsable des actes, oublis, erreurs ou événements, pertes, dommages ou accidents durant le voyage, ainsi que des retards ou annulation dus à une compagnie de transport. Spiritours ne peut être tenu responsable de quelque dommage subi par le voyageur pour maladie, blessure, perte, incommodité ou anxiété. Spiritours décline également toute responsabilité quant à tout dommage découlant d'un acte gouvernemental, de troubles politiques, grèves, actes fortuits. Spiritours n'effectuera aucun remboursement quelles que soient les circonstances d'un retour prématuré ou d'une partie non-complétée, ni pour les services non-utilisés par les voyageurs. La responsabilité de Spiritours découlant du défaut de fournir un service ou un avantage décrit dans le présent document est limitée au coût de tel service ou avantage.

Responsabilité du voyageur

Le voyageur s'engage à accepter toute directive raisonnable relative au forfait émis alors que le passager est à l'étranger. Dans le cas où un passager aurait une conduite préjudiciable aux autres voyageurs ou aux fournisseurs de services, et qui persiste dans sa conduite malgré un avertissement formel du fournisseur de services et/ou de son représentant, le passager sera expulsé du groupe et devra assumer tous les frais occasionnés par sa conduite y compris tous les frais supplémentaires que le passager devra déboursier pour son hébergement, nourriture et transport.

FORMULE D'EXCLUSION DUES AUX CONDITIONS PRÉEXISTANTES

Afin d'être admissible à l'assurance de la CROIX BLEUE, veuillez compléter le formulaire suivant :

EXCLUSION 1 : Au cours des 3 mois précédant la date de *prise d'effet de la couverture**, avez-vous pour une maladie ou blessure :

1. été hospitalisé ? Non Oui
2. eu un changement de posologie dans votre médication existante ? Non Oui
3. eu un changement dans un traitement existant ? Non Oui
4. consommé de la nitroglycérine pour une condition cardiaque plus d'une fois dans une période de 7 jours pour le soulagement de la poitrine ? Non Oui
5. été traité avec de l'oxygène a domicile ou eu recours a la corticothérapie
Pour une condition pulmonaire ? Non Oui
6. consulté un médecin (sauf pour un examen de routine) ? Non Oui
7. reçu un nouveau traitement ou vous en a-t-on prescrit un ? Non Oui
8. reçu une nouvelle prescription ou consommé un nouveau médicament ? Non Oui

Si OUI, spécifiez la Condition : _____

Cette condition est exclue de la couverture.

Cette condition n'est pas couverte. Nous vous offrons la possibilité de faire remplir un questionnaire médical par votre médecin traitant. Si le questionnaire médical est ACCEPTÉ par la Croix Bleue, cette condition sera COUVERTE.

IMPORTANT

Pour l'assurance médico-hospitalière, veuillez noter que dans le cas où une maladie se déclare entre la date de l'achat de l'assurance et le départ du voyage, cette maladie ne sera pas couverte pendant le voyage.

Signature du Client : _____ Date : _____

Compléter la partie suivante SEULEMENT dans le cas où l'une de vos réponses est OUI.

NOM: _____

NUMÉRO DE TÉLÉPHONE (RÉSIDENCE) : _____

* *Prise d'effet de la couverture*

1. Assurance médico-hospitalière et assurance forfait régulier: la date de départ du voyage
2. Assurance annulation ou interruption de voyage : la date d'adhésion au contrat.

Spiritours -- Tel : (514) 374-7965 -- Sans frais : 1 866 331-7965 - www.spiritours.com -- info@spiritours.com

ASSURANCE HOSPITALISATION

Pour être admissible à cette assurance, il faut être résident canadien et être bénéficiaire au sens de la Loi sur l'assurance-maladie du Québec.

Pour adhérer à cette assurance vous devez obligatoirement remplir la formule d'exclusion due aux conditions préexistantes et le retourner avec votre paiement.

Voici un résumé de ce que l'assurance médico- hospitalisation couvre* :

- Frais hospitaliers jusqu'à \$5,000,000
- Médicaments (lorsque prescrits dans le cadre d'un traitement d'urgence)
- Soins dentaires par suite d'un traumatisme externe (jusqu'à \$2,000)
- Service d'ambulance
- Rapatriement
- Allocation de subsistance (jusqu'à \$3,000)

*Pour connaître avec précision ce qui est couvert veuillez demander au responsable du voyage de vous fournir le contrat d'assurance voyage

ASSURANCE ANNULATION

Cette assurance vous donne droit à un remboursement complet pour toutes sortes de situations pouvant arriver et qui pourraient vous empêcher de partir.

Voici un résumé de ce que l'assurance annulation couvre* :

Votre voyage sera remboursé si vous vous voyez obligé d'annuler votre départ ou d'interrompre ou de prolonger votre voyage après qu'il ait commencé, à la suite de :

- .. Maladie, hospitalisation, lésions corporelles ou décès
- .. Mise en quarantaine
- .. Sinistre qui rend inhabitable la résidence principale
- .. Retard en raison d'une panne mécanique de la voiture, du mauvais temps, d'un accident de la route ou d'un barrage routier ordonné par la police en cas d'urgence
- .. Événement dans le pays de la destination du voyage qui incite le gouvernement du Canada à émettre une recommandation selon laquelle les citoyens canadiens ne devraient pas voyager à l'intérieur de ce pays pour une période couvrant le voyage assuré. L'adhésion à l'assurance doit avoir lieu avant que la recommandation gouvernementale ne soit divulguée
- .. Refus de la demande de visa (certaines conditions s'appliquent)
- .. Perte involontaire de votre emploi (certaines conditions s'appliquent)

*Pour connaître avec précision ce qui est couvert veuillez demander au responsable du voyage de vous fournir le contrat d'assurance voyage.

Voici un résumé de ce que l'assurance annulation ne couvre pas :

- .. Toute maladie qui était diagnostiquée au moment de l'achat de cette assurance
- .. Tout traitement ou chirurgie conseillé avant la date d'achat du voyage
- .. Refus ou changement de décision pour la participation au voyage

ASSURANCE BAGAGES

Couverture jusqu'à 1500\$ (maximum 300\$ par article)

Risques assurés : perte, endommagement, vol, retard (pour 12 heures et plus); un montant jusqu'à concurrence de 250\$ sera accordé pour vêtements et/ou accessoires de première nécessité.

Vous devez absolument avoir déclaré la perte aux autorités et avoir obtenu un rapport écrit.

*Pour connaître avec précision ce qui est couvert veuillez demander au responsable du voyage de vous fournir le contrat d'assurance voyage

Spiritours -- Tel : (514) 374-7965 -- Sans frais : 1 866 331-7965 - www.spiritours.com -- info@spiritours.com



AUTORISATION POUR PAIEMENT SUR CARTE DE CRÉDIT TURQUIE / ITALIE – Sur les pas de saint Paul– Mai 2012

DÉPÔT :

Par la présente, je, _____ autorise **Spiritours** (ou ses fournisseurs de services Voyages) à débiter ma carte de crédit au montant de _____ \$ pour le dépôt au moment de l'inscription.

Type de carte (Visa, Master Card**) : _____

Numéro de carte de crédit : _____

Expiration : _____

Date : _____

Signature :

BALANCE :

Par la présente, je, _____ autorise **Spiritours** (ou ses fournisseurs de services Voyages) à débiter ma carte de crédit au montant de _____ \$ pour le solde à 60 jours du départ.

Type de carte (Visa, Master Card**) : _____

Numéro de carte de crédit : _____

Expiration : _____

Date : _____

Signature :

N.B. Rabais de 50\$ si paiement complet par chèque.

*Montant maximum d'une transaction : 6 000\$

**Nous n'acceptons pas les cartes American Express

Spiritours -- Tel : (514) 374-7965 -- Sans frais : 1 866 331-7965 - www.spiritours.com -- info@spiritours.com